

KHIND[®]

Experience More



••• Vacuum Cleaner / 吸尘器 / *Pembersih Vakum*
Instruction Manual / 说明指示书 / *Buku Panduan*



KHIND[®]

Enjoy hassle-free customer service



Scan E-Warranty QR code or go to
<http://www.khind.com.my/e-warranty.html>



Fill-up your details, product information &
proof of purchase



HOTLINE 1800-88-0032

khind.com.my

Important / 重要 / *Mustahak*

Please read this manual carefully before operating this product. Keep this manual handy for further reference.
请在使用此产品前, 详读此说明书。并将之收藏以作日后参考。
Sila baca buku panduan ini dengan teliti sebelum menggunakan produk ini. Simpanlah untuk rujukan masa depan.



This manual is also available online.

⚠ Safety Precaution Information

Safety & Warning Information

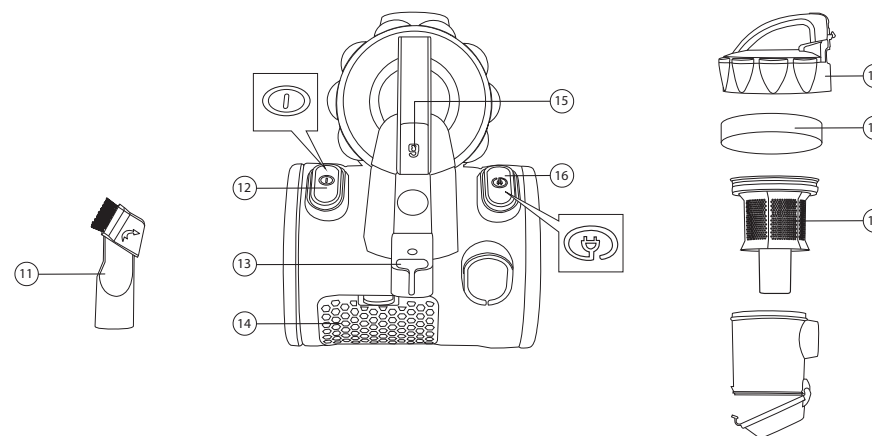
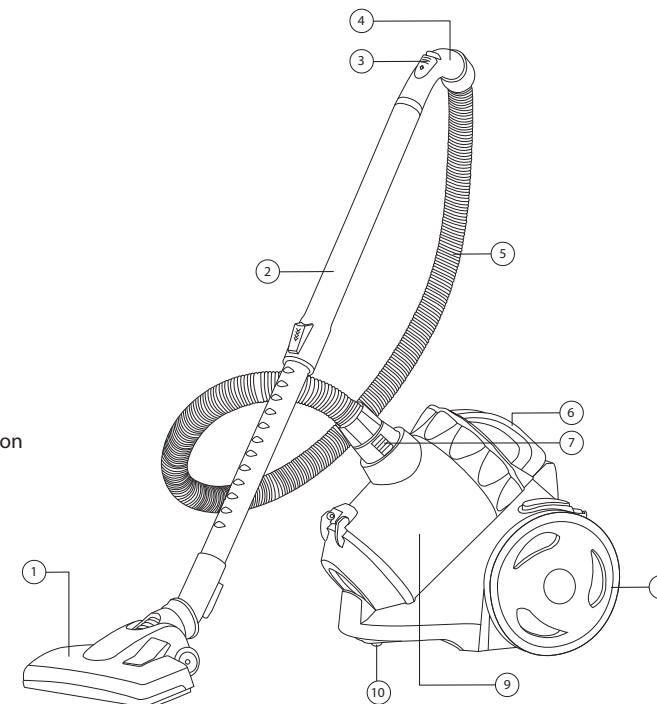
1. This appliance is not attended for use by persons (including children) with reduced physical, sensory or mental capabilities, or lack of experience and knowledge, unless they have been given supervision or instruction concerning use of the appliance by a person responsible for their safety. Children should be supervised to ensure that they do not play with the appliance.
2. Read the instruction manual carefully and follow the instruction closely.
3. Use only the attached parts which are supplied by the manufacturer.
4. This appliance is intended for household use only. Commercial use will void warranty.
5. Do not leave the appliance unattended while it is connected to the main power outlet.
6. If the supply cord is damaged, it must be replaced by the manufacturer, its service agent or similarly qualified persons in order to avoid any hazards.
7. Do not pull, lift or carry the appliance by its supply cord. In order to avoid damages to the cord, do not pull the cord around sharp corners and edged.
8. Always switch off the power before unplugging the unit from the socket. Do not unplug by pulling and jerking the cord with force.
9. Do not handle the plug or the appliance with wet hands.
10. Do not vacuum the following corrosive or inflammable liquids, lighted cigarette butts, ash or matches sharp objects or objects which could block and get stuck in the hose.
11. Do be more cautions when you want to clean and vacuum the staircase.
12. Make sure the household voltage is the same as that indicated on the rating label of the unit.
13. Do not use appliance without the filters.
14. Hold the plug when rewinding onto the cord reel. Do not allow the plug to whip when rewinding.
15. Do not wrest, tramp and haul the hose.
16. Keep the appliance away from the ovens and stoves etc.
17. Kept the appliance dry to protect against electric shock.

Cleaning & Maintenance

1. Always unplug the power cord before performing any cleaning.
2. It is recommended to regularly clean the dust container.
3. Do not clean the appliance's surface with metal scouring pads as it may scratch the surface or cause electrical shock. Use only a damp soft cloth to clean it.
4. Do not immerse the appliance into the water or other liquids when cleaning.
5. Do not use abrasive chemicals, cleaning solvents like petrol, thinner or benzene to clean the appliance.

Parts Identification

1. Performance Floor Brush
2. Metal Tube
3. Airflow Regulator
4. Hose Handle
5. Hose
6. Dust Container Handle
7. Hose Connector
8. Wheel
9. Dust Container
10. Caster Wheel
11. Crevice Nozzle
12. ON/OFF Power Button
13. Tube Holder
14. Air Outlet
15. Dust Container Release Button
16. Cord Rewinder Button
17. Dust Container Top Cover
18. Sponge Filter
19. Cyclone Unit



* Pictures are for illustration purpose only.

Specifications

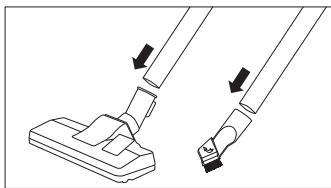
Model	: VC8012
Voltage	: 220-240V ~ 50/60Hz
Power	: 1200W
Suction Power	: 140W; 20kPa
Cable Length	: 4.5 meter
Noise Level	: 84dB
Air Flow	: 1.5m ³ /min
Dust Container Capacity	: 2L
Filtration Type	: Multi Cyclone
Net Weight	: 3.8kg
Product Dimension (LxWxH)mm	: 330 x 238 x 285mm

* Specifications are subject to change without prior notice.

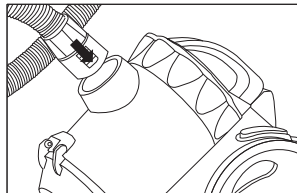
How to Use

A ASSEMBLE THE UNITS

1. Remove and assemble the hose connector, hose, metal tube, main nozzle or crevice nozzle from the box.



a. Connect the hose handle to the main nozzle or crevice nozzle together with metal tube.



b. Insert the hose connector to the vacuum body.

2. Pull out the power cord to its full length and plug it into the power supply.
3. Switch on the power supply and press the On/Off power button to start operating the vacuum cleaner.
4. Before rewinding the power cord, unplug from the power supply and press the cord retractor button.

Always hold the plug before pressing the cord retractor button as the cord will retract very quickly.

NOTE: In case of long operation time, it is recommended that after every 30 minutes of usage, a short interval rest is taken.

B CLEAN THE DUST CONTAINER & FILTER

1. The dust container should be emptied regularly to obtain consistent best results.
2. Switch off and unplug before disengage the dust container by pressing the dust container release button on the handle.
3. Press the button and lift the container away from vacuum body.
4. Clear the dust from the container before cleaning.
5. Remove the Dust Container Top Cover, Sponge Filter & Cyclone Unit from Dust Container.
6. Tap the Sponge Filter against the side of a dustbin softly and clean it with a soft brush to remove excess dust.
7. Wash the Dust Container and Sponge Filter with warm or cold water if necessary.
8. Do not use detergents to clean the Dust Container and Sponge Filter.
9. Make sure the Dust Container and Sponge Filter is completely dry before install back to main body.
10. Do not expose the Sponge Filter under the sun to avoid any damage.

C CARRYING THE APPLIANCE

1. Carry the appliance by the dust container handle on the body.
2. Do not press the dust container release button or shake the appliance when carrying, otherwise the dust container could disengage, fall off and cause injuries.

安全预防措施

安全和警告信息

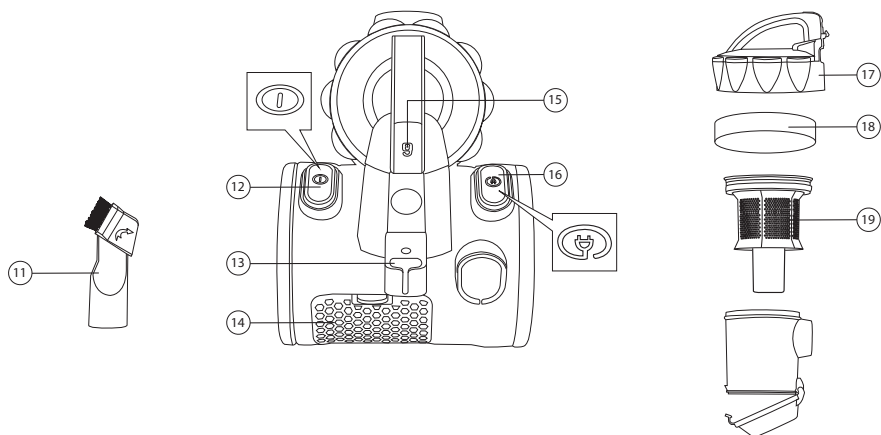
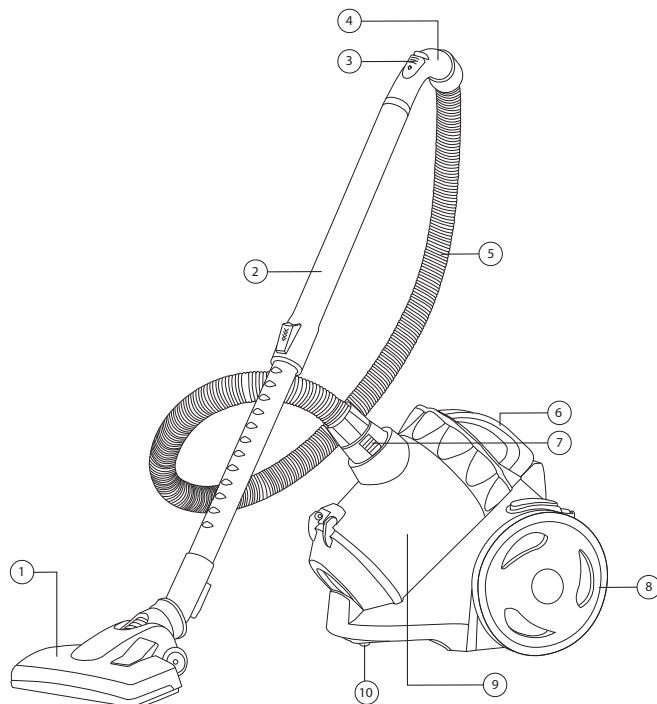
1. 本设备不适合身体、感官或精神上有障碍或缺乏经验和知识的人（包括儿童）使用，除非他们已由负责他们的人员对设备的使用进行监督或指导安全。
应监督儿童以确保他们不会玩弄本设备。
2. 仔细阅读使用说明书，并严格按照说明进行操作。
3. 仅使用制造商提供的附件。
4. 本设备仅供家庭使用。商业用途将使保修失效。
5. 当设备连接到主电源插座时，请勿让设备无人看管。
6. 如果电源线损坏，必须由制造商、其服务代理或具有类似资格的人员更换，以免发生任何危险。
7. 请勿通过电源线拉动、提升或搬运设备。为避免损坏电源线，请勿将电源线拉到尖角和边缘。
8. 从插座上拔下设备之前，请务必关闭电源。请勿用力拉扯和猛拉电源线来拔下插头。
9. 请勿用湿手处理插头或设备。
10. 请勿用吸尘器吸尘以下腐蚀性或易燃液体、点燃的烟头、灰烬或火柴等尖锐物体或可能阻塞和卡在软管中的物体。
11. 对楼梯进行清洁和吸尘时要更加小心。
12. 确保家用电压与设备铭牌上的电压相同。
13. 不要使用没有过滤器的电器。
14. 绕到卷线器上时握住插头。倒带时不要让插头晃动。
15. 不要扭动、踩踏和拖拉软管。
16. 让电器远离烤箱和火炉等。
17. 保持设备干燥以防止触电。

清洁和维护

1. 在进行任何清洁之前，请务必拔掉电源线。
2. 建议定期清洁集尘桶。
3. 请勿使用金属源垫清洁设备表面，否则可能会划伤表面或导致触电。只能使用潮湿的软布清洁它。
4. 清洁时请勿将产品浸入水中或其他液体中。
5. 请勿使用腐蚀性化学品、汽油、稀释剂或苯等清洁溶剂来清洁设备。

零件识别

1. 性能地板刷
2. 金属管
3. 气流调节器
4. 软管手柄
5. 软管
6. 集尘桶把手
7. 软管接头
8. 轮子
9. 集尘桶
10. 脚轮
11. 缝隙喷嘴
12. 开/关电源按钮
13. 管架
14. 出风口
15. 集尘桶释放按钮
16. 卷线器按钮
17. 集尘桶顶盖
18. 海绵过滤器
19. 旋风装置



*图片仅供说明之用.

规格

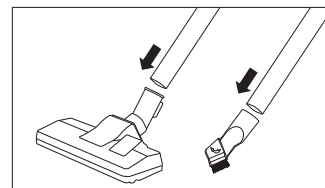
型号	: VC8012
电压	: 220-240V ~ 50/60Hz
功率	: 1200W
吸力	: 140W; 20kPa
电源线长度	: 4.5 meter
噪音水平	: 84dB
风量	: 1.5m ³ /min
集尘桶容量	: 2L
过滤类型	: Multi Cyclone
净重	: 3.8kg
产品尺寸 (长x宽x高) mm	: 330 x 238 x 285mm

* 规格如有更改, 恕不另行通知。

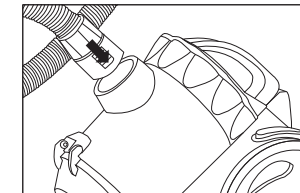
如何使用

A 组装单位

1. 从包装盒中取出并组装软管接头、软管、金属管、地板刷或缝隙喷嘴。



- a. 将软管手柄与金属管一起连接到地板刷或缝隙喷嘴。



- b. 将软管接头插入真空体。

2. 将电源线完全拉出并插入电源。
3. 打开电源并按下电源开关按钮开始操作真空吸尘器。
4. 重新缠绕电源线之前, 请按下电源插头并按下“卷线器”按钮。在按下“卷线器”按钮之前, 请始终握住插头, 因为电源线会很快缩回。

注意: 如果操作时间较长, 建议每使用 30 分钟后进行一次短间隔休息。

B 清洁集尘桶和过滤器

1. 集尘桶应定期清空, 以获得始终如一的最佳效果。
2. 关闭集尘桶并拔出插头, 按下手柄上的集尘桶释放按钮。
3. 按下按钮, 将容器抬高真空体。
4. 在清洁海绵过滤器之前清除容器中的灰尘。
5. 从集尘桶上拆下集尘桶顶盖、海绵过滤器和旋风单元。
6. 将海绵过滤器轻轻敲击垃圾箱的侧面, 然后用软刷清洁以去除多余的灰尘。
7. 如有必要, 用温水或冷水清洗集尘桶和海绵过滤器。
8. 请勿使用清洁剂清洁集尘盒和海绵过滤器
9. 确保集尘盒和海绵过滤器完全干燥后再装回主体。
10. 请勿将海绵过滤器暴露在阳光下, 以免造成损坏。

C 携带设备

1. 用机身上的集尘桶把手搬运设备。
2. 搬运时请勿按下集尘盒释放按钮或摇晃本产品, 否则集尘盒可能会脱离、掉落并造成伤害。

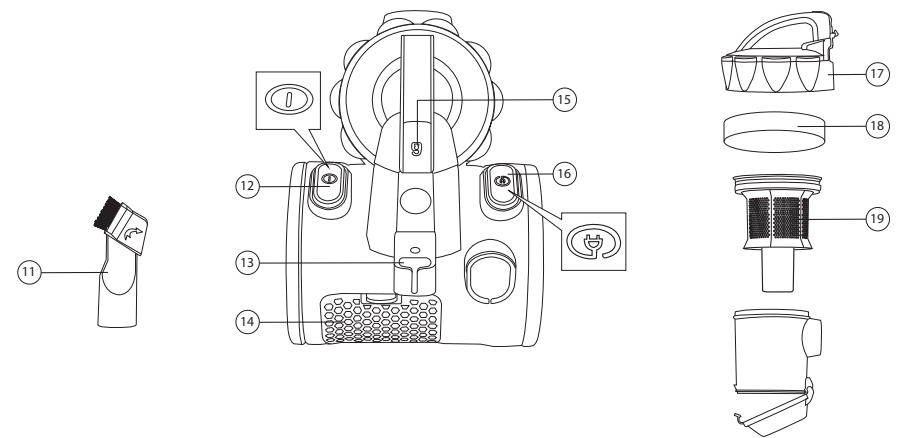
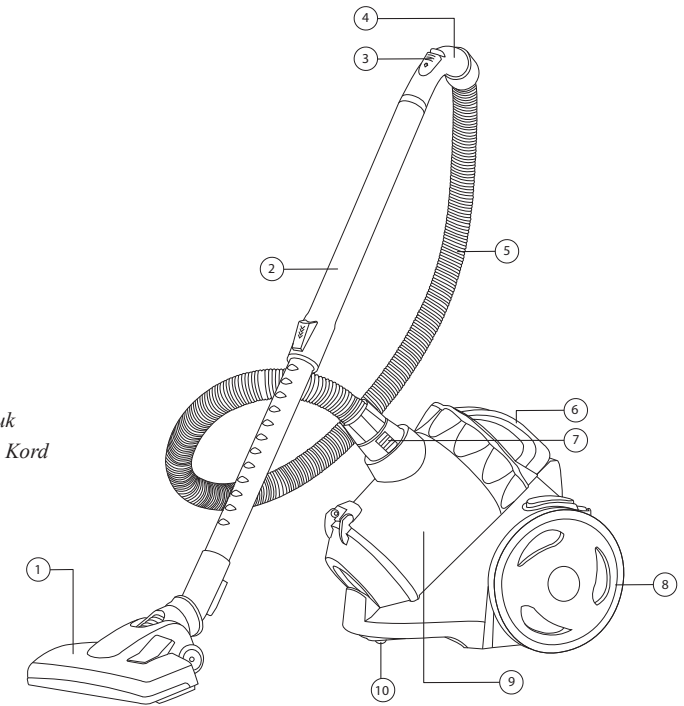
Maklumat Keselamatan & Amaran

1. Perkakas ini bukan untuk digunakan oleh orang (termasuk kanak-kanak) yang kurang upaya fizikal, deria atau kecacatan mental, atau kurang pengalaman dan pengetahuan, melainkan mereka diberi perhatian atau tunjuk ajar berkaitan penggunaan perkakas oleh orang yang bertanggungjawab untuk keselamatan mereka. Kanak-kanak haruslah diperhatikan untuk memastikan mereka tidak bermain dengan perkakas ini.
2. Baca manual arahan dengan teliti dan ikut arahan dengan teliti.
3. Gunakan hanya bahagian yang dipasang yang dibekalkan oleh pengilang.
4. Perkakas ini bertujuan untuk kegunaan isi rumah sahaja. Penggunaan komersial akan membatalkan jaminan.
5. Jangan biarkan perkakas tanpa pengawasan semasa ia disambungkan ke salur keluar kuasa utama.
6. Jika kord bekalan rosak, ia mesti diganti oleh pengilang, ejen perkhidmatannya atau orang yang berkelayakan yang serupa untuk mengelakkan sebarang bahaya.
7. Jangan tarik, angkat atau bawa perkakas dengan kord bekalannya. Untuk mengelakkan kerosakan pada kord, jangan tarik kord di sekeliling sudut dan tepi yang tajam.
8. Sentiasa matikan kuasa sebelum mencabut palam unit daripada soket. Jangan cabut plag dengan menarik dan menyentak kord dengan kuat.
9. Jangan pegang palam atau perkakas dengan tangan yang basah.
10. Jangan vakum cecair menghakis atau mudah terbakar berikutan, puntung rokok yang menyala, abu atau mancis objek tajam atau objek yang boleh menghalang dan tersangkut di dalam hos.
11. Lakukan lebih berhati-hati apabila anda ingin membersihkan dan mengosongkan tangga.
12. Pastikan voltan isi rumah adalah sama seperti yang ditunjukkan pada label penarafan unit.
13. Jangan gunakan perkakas tanpa penapis.
14. Pegang palam semasa gulung semula pada kekili kord. Jangan benarkan palam terputus apabila digulung semula.
15. Jangan pusing, pijak dan angkat hos.
16. Jauhkan perkakas daripada ketuhar dan dapur
17. Pastikan perkakas kering untuk melindungi daripada kejutan elektrik.

Pembersihan & Penyelenggaraan

1. Sentiasa cabut palam kord kuasa sebelum melakukan sebarang pembersihan.
2. Adalah disyorkan untuk sentiasa membersihkan bekas habuk.
3. Jangan bersihkan permukaan perkakas dengan pad sumber logam kerana ia boleh mencalarakan permukaan atau menyebabkan kejutan elektrik. Gunakan hanya kain lembut yang lembap untuk membersihkannya.
4. Jangan rendamkan perkakas ke dalam air atau cecair lain semasa membersihkan.
5. Jangan gunakan bahan kimia yang melelas, pelarut pembersih seperti petrol, penipisan atau benzina untuk membersihkan perkakas.

1. Berus Lantai Prestasi
2. Tiub Logam
3. Pengatur Aliran Udara
4. Pemegang Hos
5. Hos
6. Pemegang Bekas Habuk
7. Penyambung Hos
8. Roda
9. Bekas Habuk
10. Roda Caster
11. Muncung Celah
12. Butang "ON/OFF" Kuasa
13. Pemegang Tiub
14. Saluran Udara
15. Butang Pelepas Bekas Habuk
16. Butang Penggulung Semula Kord
17. Penutup Atas Bekas Habuk
18. Penapis Span
19. Unit "Cyclone"



*Gambar adalah untuk tujuan ilustrasi sahaja.

Spesifikasi

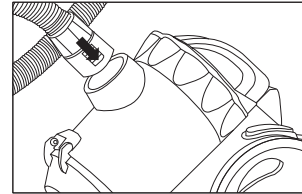
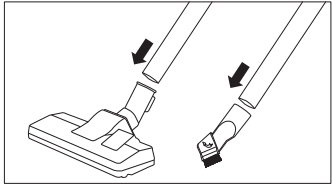
Model	: VC8012
Voltan	: 220-240V ~ 50/60Hz
Kuasa	: 1200W
Kuasa Sedutan	: 140W; 20kPa
Panjang Kabel	: 4.5 meter
Tahap Bunyi	: 84dB
Aliran Udara	: 1.5m ³ /min
Kapasiti Bekas Habuk	: 2L
Jenis Penapisan	: "Multi Cyclone"
Berat Bersih	: 3.8kg
Dimensi Produk (LxWxH)mm	: 330 x 238 x 285mm

*Spesifikasi tertakluk kepada perubahan tanpa notis terlebih dahulu.

Cara-cara Penggunaan

A PEMASANGAN UNIT

1. Tanggalkan dan pasanglah penyambung hos, hos, tiub plastik, berus lantai atau muncung celah dari kotak.



- a. Sambungkan pemegang hos ke berus lantai atau muncung celah bersama-sama dengan tiub plastik.
 - b. Masukkan penyambung hos ke badan vakum
2. Tarik keluar kord kuasa sepenuhnya dan pasangkannya ke dalam bekalan kuasa.
 3. Hidupkan bekalan kuasa dan tekan butang "ON/OFF" kuasa untuk mula mengendalikan pembersih vakum.
 4. Sebelum gulung semula kord kuasa, cabut plag daripada bekalan kuasa dan tekan butang penggulung semula kord. Sentiasa pegang palam sebelum menekan butang penggulung semula kord kerana kord akan ditarik balik dengan cepat.

NOTA: Dalam kes masa operasi yang lama, adalah disyorkan bahawa selepas setiap 30 minit penggunaan, rehat selang pendek diambil.

B PEMBERSIHAN BEKAS & PENAPIS HABUK

1. Bekas habuk hendaklah dikosongkan dengan kerap untuk mendapatkan hasil terbaik yang konsisten.
2. Matikan dan cabut plag sebelum menanggalkan bekas habuk dengan menekan butang pelepas bekas habuk pada pemegang.
3. Tekan butang dan angkat bekas dari badan vakum.
4. Bersihkan habuk dari bekas sebelum membersihkan.
5. Keluarkan penutup atas bekas habuk, penapis span & unit "Cyclone" dari bekas habuk.
6. Ketik penapis span pada sisi tong sampah dengan lembut dan bersihkannya dengan berus lembut untuk mengeluarkan habuk yang berlebihan.
7. Basuh bekas habuk dan penapis span dengan air suam atau sejuk jika perlu.
8. Jangan gunakan bahan pencuci untuk membersihkan bekas habuk dan penapis span.
9. Pastikan bekas habuk dan penapis span benar-benar kering sebelum dipasang semula ke badan utama.
10. Jangan dedahkan penapis span di bawah matahari untuk mengelakkan sebarang kerosakan.

C PEMBAWA PERKAKAS

1. Bawa perkakas dengan pemegang bekas debu pada badan.
2. Jangan tekan butang pelepas bekas habuk atau goncangkan perkakas semasa membawa, jika tidak, bekas habuk boleh tercabut, jatuh dan menyebabkan kecederaan.